

อนุผนวก ๓ ของผนวก ข

แบบรายงาน วิธีปฏิบัติที่เป็นเลิศ

ชื่อผลงานวิธีหรือแนวทางปฏิบัติงานที่เป็นเลิศ (Best Practice) ระบบติดตามงานส่งกำลังบำรุงสายช่างโยธา

คำสำคัญ การติดตาม หมายถึง กระบวนการในการติดตามความก้าวหน้าของการดำเนินงานเป็นระยะๆ ว่า เป็นไปตามแผนงานที่กำหนดไว้หรือไม่ และมีการรายงานปัญหาที่เกิดขึ้น

1. เกริ่นนำ

กระบวนการ/วิธีการดำเนินงานในอดีต

กรมช่างโยธาทหารเรือ ได้รับมอบหมายให้มีหน้าที่ ดำเนินการก่อสร้าง ซ่อมแซม อาคารสถานที่ โดยในแต่ละปี มีงานที่ได้รับมอบหมายตามแผนประจำปีเป็นจำนวนมากเกินกว่าร้อยละ ๑๐๐ และในแต่ละงานมีกระบวนการที่เกี่ยวข้องหลายขั้นตอน ทำให้การติดตามงานต่างๆ ไปถึงขั้นตอนไหนอยู่ที่กองใด เป็นไปด้วยความยากลำบาก ต้องใช้วิธีค้นหาตามเอกสารและถามตัวบุคคล ทำให้ไม่สะดวกในการติดตามและตอบคำถามผู้บังคับบัญชาหรือหน่วยผู้รับบริการ ทางกองวิทยาการจึงได้จัดทำ ระบบติดตามงานขึ้นมาเพื่อให้เกิดความสะดวก รวดเร็ว และสามารถควบคุมเวลาการทำงานให้ตรงตามแผนปฏิบัติการที่วางไว้

สภาพทั่วไป

ระบบติดตามงานได้มีการจัดทำขึ้นเพื่อสนับสนุนการทำงานโครงการต่างๆ ของชย.ทร. ตั้งแต่ปี ๒๕๕๗ และพัฒนามาเรื่อยๆ จากติดตามงานได้บางโครงการจนปัจจุบันสามารถติดตามงานได้ทุกงานในแผนปฏิบัติงานประจำปี และแสดงระยะเวลาการทำงานได้และในปี ๕๙ จะพัฒนาจัดทำคู่มือการใช้งานและหนังสือเวียนให้ นชต.ชย.ทร. เข้าร่วมบันทึกข้อมูลเพื่อให้การใช้งานระบบมีประสิทธิภาพมากขึ้น

ลักษณะสำคัญของวิธีหรือแนวทางปฏิบัติที่เป็นเลิศ

1. ควบคุมและติดตามให้งานในแผนปฏิบัติการประจำปีเป็นไปตามกรอบที่วางไว้
2. เป็นการดำเนินการที่ส่งเสริมประสิทธิภาพในการเบิกจ่ายงบประมาณของ ทร.

วัตถุประสงค์ของวิธีหรือแนวทางปฏิบัติที่เป็นเลิศ

1. เพื่อให้การดำเนินงานในโครงการต่างๆ ของ ชย.ทร. เป็นไปด้วยความ ถูกต้อง รวดเร็ว ทันเวลา ทันท่วงทีตามความต้องการของหน่วยผู้รับบริการและให้หน่วยผู้รับบริการเกิดความพึงพอใจ
2. เพื่อให้การเบิกจ่ายงบประมาณของ ทร. เป็นไปตามแนวทางการเร่งรัดการเบิกจ่ายงบประมาณของ

เป้าหมาย

ตัวชี้วัดเชิงปริมาณ

- ร้อยละความสำเร็จในการดำเนินการก่อสร้างตามแผนปฏิบัติงานประจำปี

และ/หรือ

ตัวชี้วัดเชิงคุณภาพ

- ร้อยละความพึงพอใจของหน่วยผู้รับบริการ

- ร้อยละของการเบิกจ่ายเป็นไปตามแผนปฏิบัติงานประจำปี

- ร้อยละของเวลาในการดำเนินการตั้งแต่เริ่มโครงการจนจบโครงการเทียบกับปีที่ผ่านมา

2. ลำดับขั้นตอนการดำเนินกิจกรรมพัฒนา Flow Chart (แผนภูมิ) ของ วิธีหรือแนวทางปฏิบัติที่เป็นเลิศ

ขั้นที่ 1 (ระบุวิธีปฏิบัติ)

กผค.ชย.ทร. ลงส่งแผนโครงการก่อสร้างประจำปีให้ กอบ.ชย.ทร.

ขั้นที่ 2 (ระบุวิธีปฏิบัติ)

กอบ.ชย.ทร. จัดทำแบบตามโครงการโดยส่งแผนต่างๆเมื่อแบบเสร็จ ก็ส่งแบบพร้อมต้นเรื่องคืน กผค.ชย.ทร.

ขั้นที่ 3 (ระบุวิธีปฏิบัติ)

กผค.ชย.ทร. รับเรื่องพร้อมแบบที่เสร็จแล้วจากกองออกแบบเพื่อส่ง กพสด.ชย.ทร.

ขั้นที่ 4 (ระบุวิธีปฏิบัติ)

กพสด.รับเรื่องพร้อมแบบจาก กผค.ชย.ทร. ออกประกาศจัดซื้อจัดจ้าง เพื่อหาผู้รับจ้างโครงการก่อสร้าง

ขั้นที่ 5 (ระบุวิธีปฏิบัติ)

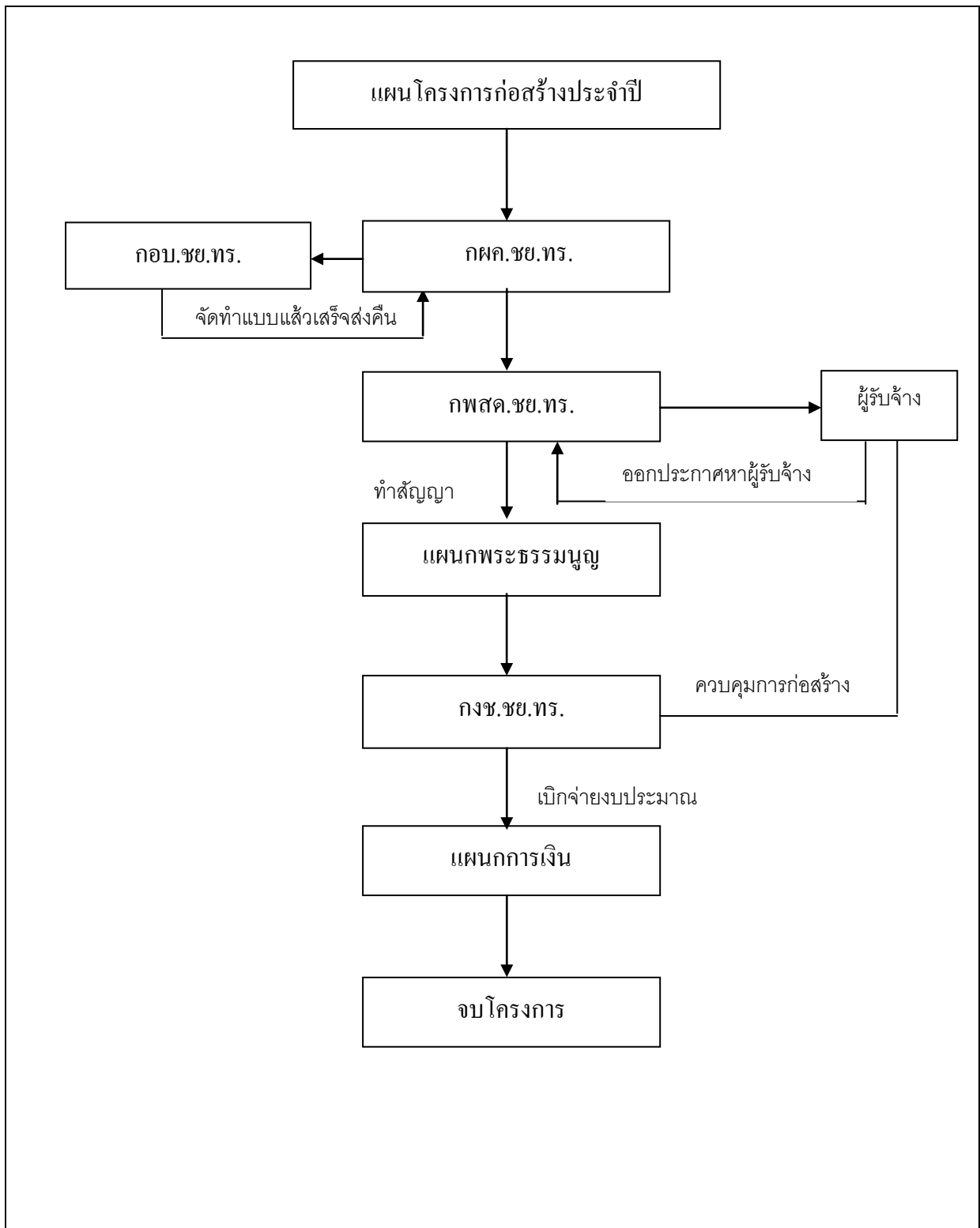
เมื่อได้ผู้รับจ้างแล้ว กพสด.ชย.ทร. ส่งเรื่องให้ แผนกพระธรรมนุญ ทำสัญญาก่อสร้าง

ขั้นที่ 6 (ระบุวิธีปฏิบัติ)

แผนกพระธรรมนุญ ส่งเรื่องให้ กงช.ชย.ทร. เพื่อควบคุมโครงการก่อสร้าง

ขั้นที่ 7 (ระบุวิธีปฏิบัติ)

เมื่อผู้รับจ้างดำเนินการก่อสร้างเสร็จตามงวดงานในสัญญา กงช.ชย.ทร. จะทำเอกสารส่ง แผนการเงิน เพื่อเบิกจ่ายงบประมาณ



เป็นการนำเสนอวิธีปฏิบัติที่เป็นเลิศซึ่งเป็นข้อสรุป ว่าทำอะไร (what) ทำอย่างไร (how) และ ทำทำไม (why) อาจเขียนเป็น 2 ส่วน ส่วนแรกคือขั้นตอนการดำเนินงาน ส่วนที่สอง คือFlow (แผนภูมิ)

ของระบบงานที่ทำ วิธีการและนวัตกรรมที่เป็น Best Practice (BP)

หรือ อาจเขียนบอกเล่าขั้นตอนการดำเนินงานจนสำเร็จเป็นผลงานที่ดีเลิศเป็นความเรียงก็ได้

3. ผลการดำเนินการ

เมื่อดำเนินการตามขั้นตอนของ Best Practice แล้ว ส่งผลต่อ หน่วยงาน อย่างไร

ทำให้สามารถติดตามและควบคุมการทำงานได้ทั้งระบบภายในองค์กรให้ทำงานได้อย่างรวดเร็ว ทันเวลา และยังเป็น การตอบสนองพันธกิจหลักของ ชย.ทร.ในการปฏิบัติงานให้มีประสิทธิภาพของการทำงานในภาพรวมของชย.ทร. อีกทั้งยังส่งเสริมภาพลักษณ์ที่ดีขององค์กรอีกด้วย

เมื่อดำเนินการตามขั้นตอนของ Best Practice แล้ว ส่งผลต่อ ทร. อย่างไร

เมื่อชย.ทร.ได้ปฏิบัติงานตามแผนงบประมาณประจำปีได้ตามเวลา จะทำให้ทร.สามารถใช้จ่าย

งบประมาณได้รวดเร็วตามที่รัฐบาลกำหนด

ข้อ 3 ผลการดำเนินงาน (ดีแค่ไหน) ทั้งนี้ควรเน้นตัวชี้วัดสำคัญต่างๆที่แสดงให้เห็นแนวโน้มการเปลี่ยนแปลงซึ่งอาจใช้แผนภูมิหรือกราฟแสดงให้เห็นถึงการเปลี่ยนแปลงการดำเนินงานจนเกิดผลสำเร็จ และอาจมีแผนงานในอนาคตด้วยก็ได้

4. บทเรียนที่ได้รับ

จากการพัฒนาของระบบติดตามงานส่วนหลักที่ยังมีข้อขัดข้องอยู่คือการร่วมมือการใช้และบันทึก ข้อมูลระบบของผู้เกี่ยวข้องมีน้อย หรือไม่ต่อเนื่องจึงไม่สามารถใช้งานระบบได้ดีเท่าที่ควร ซึ่งในปีนี้จะมีการ สื่อสารกับผู้เกี่ยวข้อง ประชาสัมพันธ์การใช้ระบบติดตามงานมากขึ้นและจะจัดทำคู่มือการใช้ระบบเพื่อ สนับสนุนให้บุคลากรมีส่วนร่วมมากขึ้นอีกด้วย

ในข้อ 4 เป็นการสะท้อนให้เห็นว่าหน่วยเรียนรู้จากการทำงานตามวิธีหรือแนวทางปฏิบัติเหล่านี้อย่างไร

5. ปัจจัยความสำเร็จ

ความร่วมมือกันเข้าใช้ระยของบุคลากรที่เกี่ยวข้องภายในองค์กร และเทคโนโลยีสนับสนุนที่มี ประสิทธิภาพพร้อมในการใช้งาน

ในข้อ 5 กล่าวถึง อะไรเป็นเคล็ดลับที่ดำเนินได้ประสบผลสำเร็จ รวมทั้งข้อพึงระวังมีอะไรบ้าง วิธีหรือแนวทางปฏิบัติที่เป็นเลิศ ถือว่าเป็นนวัตกรรมหรือองค์ความรู้ที่แสดงถึงรูปแบบ วิธีการที่ดีที่สุดใน การดำเนินงานขององค์การที่เกิดจากการปฏิบัติจริง มีการตรวจสอบและประเมินผลจนประสบความสำเร็จตามเป้าหมาย หน่วยงานของ ทร.และองค์อื่น ๆ สามารถศึกษาเรียนรู้แนวคิดและองค์ความรู้ของวิธีปฏิบัติที่เป็นเลิศแล้วนำมาใช้ในการพัฒนาสมรรถนะของบุคลากรและองค์การได้อย่างมีประสิทธิภาพ และสามารถพัฒนาคุณภาพหน่วยให้มีมาตรฐานได้

6. การเผยแพร่/การได้รับการยอมรับ และรางวัลที่ได้รับ

6.1 การเผยแพร่

เผยแพร่ในเวปไซต์ ชย.ทร. <http://www.navy.mi.th/ncd/main/plan/main.php>

6.2 การได้รับการยอมรับ

ได้รับการชื่นชมในการจัดแสดงผลงาน KM DAY ชย.ทร. ทั้ง นขต.ทร และ นขต.ชย.ทร.

6.3 รางวัลที่ได้รับ

ได้รับรางวัลรองชนะเลิศจากการประกวดงานนิทรรศการ KM DAY ชย.ทร.

7. ภาคผนวก (ร่องรอย หลักฐาน ภาพถ่าย ชิ้นงาน ฯลฯแสดงขั้นตอนการปฏิบัติงานที่เป็นเลิศ)


หน้าหลัก ระบบบริหารงาน ชย.ทร.
กรมช่างโยธาทหารเรือ

			
UNFORSEEN1 (อาคาร)	UNFORSEEN2 (ไฟฟ้า เครื่องกล)	UNFORSEEN3 (แหลมทางน้ำ)	งบประมาณประจำ
			
ระบบติดตามงานตามแผน (งานส่งคำสั่งบำรุงสายช่างโยธา)	ระบบควบคุมงบประมาณเบี่ยง	ระบบควบคุมงบประมาณปฏิบัติงานล่วงเวลา	งป.พิเศษ



หน้าหลัก ระบบติดตามงานตามแผน

กรมช่างโยธาทหารเรือ

[หน้าหลัก ชย.ทร. | หน้าหลักระบบควบคุมงบประมาณ | หน้าหลักสัญญา | หน้าหลักแก้ไขข้อมูล | Excel Download | มันทึกรายการหลัก | เข้าสู่ระบบ เฉพาะเจ้าหน้าที่]
ระบบติดตามงานตามแผน กรมช่างโยธาทหารเรือ

สรุปการใช้งบประมาณ ปีงบ. 2559

คำนวณจาก งบประมาณทุกประเภท กลุ่มงานทั้งหมด วิธีการจ้างทั้งหมด

วงเงินงบประมาณ รวม	1,517,147,425.00 บาท
วงเงินประมาณการ รวม	827,813,389.00 บาท
ราคากลาง รวม	815,391,835.00 บาท
ราคาที่ได้รับใช้ได้ รวม	858,278,968.75 บาท
ราคาอนุมัติจ้าง รวม	869,808,203.93 บาท

จำนวน 131 รายการ จากรายการทั้งหมด 872 รายการ

ข้อมูลสรุปในส่วนนี้จะเปลี่ยนไปตามตัวเลือก ปีงบประมาณ ประเภทงบประมาณ กลุ่มงาน วิธีการจ้าง และสถานะ ที่อยู่ด้านล่าง

ลำดับที่	กลุ่มงาน	รายการ	หน่วยเจ้าของงาน
A0001 0137	กลุ่มงานโครงการก่อสร้าง	1.1จ้างก่อสร้างรถบรรทุกทหารขนาด 100-200 คน จำนวน 1 หลัง พร้อมลานยกประสงค์ และสิ่งอำนวยความสะดวก ของ ศฝ.สอ.รฝ.....	สอ.รฝ.
A0002 0144	กลุ่มงานโครงการก่อสร้าง	1.2จ้างก่อสร้างอาคารวิทยุวิทยุโทรคมนาคม ขนาด 64 ครอบครั จำนวน 1 หลัง พื้นที่ สพ.ทร.	สพ.ทร.
A0003 0121	กลุ่มงานโครงการก่อสร้าง	1.3จ้างก่อสร้างอาคารวิทยุวิทยุโทรคมนาคม 80ครอบครั ยศ.ทร.จำนวน 1 หลัง	ยศ.ทร.
A0004 0841	กลุ่มงานโครงการก่อสร้าง	1.4จ้างก่อสร้างอาคารวิทยุวิทยุโทรคมนาคม ขนาด 64 ครอบครั จำนวน 1 หลัง พร้อมระบบสาธารณูปโภค พื้นที่ กร.	กร.
A0005 0114	กลุ่มงานโครงการก่อสร้าง	1.1.1จ้างก่อสร้างอาคารวิทยุวิทยุโทรคมนาคม ขนาด 80 ครอบครั จำนวน 1 หลัง (งานก่อสร้างตามแผนงานการย้ายที่ตั้ง อร. ไปพื้นที่....	อร.
A0006 0113	กลุ่มงานโครงการก่อสร้าง	1.1.2จ้างก่อสร้างอาคาร SOQ ขนาด 16 คูณ 16 จำนวน 1 หลัง (งานก่อสร้างตามแผนงานการย้ายที่ตั้ง อร. ไปพื้นที่สัตหีบ)....	อร.
A0007 0103	กลุ่มงานโครงการก่อสร้าง	1.2.1จ้างก่อสร้างอาคาร ร้อย.ปล.พิน.ร.4 กรม ร.2 พล.นย.อาคาร นว.ขส.พิน.ร.4 กรม ร.2 พล.นย.อาคารคลังกระสุน ร้อย.น....	กรม ร.2 พล.นย.
A0008 0805	กลุ่มงานโครงการก่อสร้าง	1.2.2จ้างก่อสร้างบ้านพักวิทยุวิทยุโทรคมนาคม น.อ.2หลัง บ้านพักวิทยุวิทยุโทรคมนาคม ระดับ 5-6 จำนวน 1หลัง และอาคารพินา....	กรม ร.2 พล.นย.
A0009 0785	กลุ่มงานโครงการก่อสร้าง	1.2.9จ้างปรับปรุงระบบดับเพลิงภายในคลัง สพ.ทร. ทุ่งโปรงระยที่ ๒	สพ.ทร.
A0010 0123	กลุ่มงานโครงการก่อสร้าง	1.2.10จ้างก่อสร้างอาคาร บก.รท.สย.ทร.๒ พร้อมสิ่งอำนวยความสะดวก	ทรท.๒
B0001 0842	กลุ่มงานซ่อมแซมปรับปรุงอ..	1.จ้างติดตั้งหม้อแปลงไฟฟ้า ขนาด 160 kVA, ไฟ ทร.	ทร.
B0002 0843	กลุ่มงานซ่อมแซมปรับปรุงอ..	2.จ้างติดตั้งเครื่องกำเนิดไฟฟ้า ขนาด 400 KW ของตปท.ทร.และอาคารสำนักงาน ผบ.ทร.	ตปท.ทร.
B0003 0844	กลุ่มงานซ่อมแซมปรับปรุงอ..	3.จ้างติดตั้งป้าย Taxi Way Guidance Sign เพิ่มเติมที่ นว ลก.ภ.มว.ทรท.๒	ทรท.๒
B0004 0836	กลุ่มงานซ่อมแซมปรับปรุงอ..	4.จ้างซ่อมหารระบบป้องกันฟ้าผ่า ที่ เกาะปญ อ.เมือง จว.สตูล	สอ.รฝ.
B0005 0845	กลุ่มงานซ่อมแซมปรับปรุงอ..	5.จ้างติดตั้งระบบป้องกันฟ้าผ่าบริเวณท่าอากาศยานกองทัพเรือ ที่ กล.ช.ส.ทร.	กล.ช.ส.ทร.
B0007 0846	กลุ่มงานซ่อมแซมปรับปรุงอ..	6.จ้างติดตั้งระบบป้องกันฟ้าผ่า อาคารหอควบคุมการจราจรทางอากาศ สพ.ทร.	สพ.ทร.
B0007 0879	กลุ่มงานซ่อมแซมปรับปรุงอ..	7.จ้างซ่อมหารระบบไฟฟ้าและติดตั้งมาตรวัดไฟฟ้าในพื้นที่ทร.ทร.๑ และท่าเทียบเรือสวนหลวง	ทร.ทร.๑
B0008 0847	กลุ่มงานซ่อมแซมปรับปรุงอ..	8.จ้างปรับปรุงระบบไฟฟ้าแรงสูงที่ กทบ.กร.	กทบ.กร.
B0009 0848	กลุ่มงานซ่อมแซมปรับปรุงอ..	9.จ้างซ่อมหารระบบไฟฟ้าภายในอาคารรถพต ร้อย นก.และบริกร พิน.ร.๒ กรม ร.๑ พล.นย.	กรม ร.๑ พล.นย.
B0010 0935	กลุ่มงานซ่อมแซมปรับปรุงอ..	10.จ้างติดตั้งเครื่องกำเนิดไฟฟ้าฉุกเฉิน ขนาด 200 KW ไฟ กล.น.กร.	กล.น.กร.
B0011 0840	กลุ่มงานซ่อมแซมปรับปรุงอ..	11.จ้างซ่อมแซมระบบระบายอากาศภายใน กร.สน.ทร.	สพ.ทร.
B0012 0849	กลุ่มงานซ่อมแซมปรับปรุงอ..	12. จ้างติดตั้งตู้สำนักงานเคลื่อนที่พร้อมสิ่งอำนวยความสะดวกไว้ มทร.โกลด์วาล	กร.
B0014 0850	กลุ่มงานซ่อมแซมปรับปรุงอ..	14.จ้างก่อสร้างสะพานและหลังคิงคังไม้เทียมเรือบังน้าฝั่ง กล.น.กร.	กล.น.กร.

ภาพแสดงระบบติดตามงานตามแผนการส่งกำลังบำรุงสายช่างโยธา